



RAPPORT D'ACTIVITE

2024



Sur le prix et la qualité du service
de traitement des déchets ménagers
Articles D.2224-1 à D.2224-3 du C.G.C.T.

SYNDICAT MIXTE SUD RHÔNE ENVIRONNEMENT

360 Avenue Pierre et Marie Curie – BP n°5 – 30301 BEAUCAIRE PDC1
www.sudrhone.fr - contact@sudrhone.fr - 04.66.59.06.51



Cadre juridique

Le rapport annuel sur le prix et la qualité du service public d'élimination des déchets est devenu une obligation avec le décret du 11 mai 2000.

Dans son titre IV (économie circulaire), la loi du 17 août 2015 relative à la transition énergétique pour la croissance verte a instauré de nouvelles dispositions en inscrivant cette obligation dans l'article L. 2224-17-1 du Code général des collectivités territoriales (CGCT) et en rajoutant le terme « prévention et gestion ».

Le Décret n°2015-1827 du 30 décembre 2015, portant diverses dispositions d'adaptation et de simplification dans le domaine de la prévention et de la gestion des déchets, fixe le contenu du Rapport sur le Prix et la Qualité du Service de Traitement des Déchets Ménagers.

Il revient au Syndicat Mixte Sud Rhône Environnement de réaliser ce rapport présenté par le Président du syndicat à l'assemblée délibérante, le Comité Syndical, au plus tard dans les six mois qui suivent la clôture de l'exercice concerné.

Il est ensuite transmis aux communautés de communes et d'agglomération ainsi qu'au syndicat de collecte membres pour présentation en Conseil Communautaire et mis à disposition du public dans les locaux administratifs du Syndicat et sur le site Internet www.sudrhone.fr.

Conformément aux objectifs fixés par ce texte réglementaire, la base de comparaison de l'ensemble des indicateurs est l'année 2010. C'est cette borne qui est prise comme référence pour le rapport.

Le syndicat Sud Rhône Environnement exerçant uniquement la compétence Traitement, seuls les indicateurs obligatoires liés au traitement sont présentés ci-dessous.

Les indicateurs concernant la Collecte et la pré-Collecte sont intégrés dans le bilan des collectivités membres qui ont conservé leur compétence Collecte. En matière de prévention, le présent rapport retranscrit les actions menées par le syndicat et peut faire état d'actions représentatives mises en œuvre par certains adhérents et ayant un impact sur le traitement des déchets.

Avertissement

D'éventuelles erreurs peuvent affecter ce document. Il est demandé au lecteur, qui les relèverait, d'en informer l'administration de Sud Rhône Environnement.

I. Le Syndicat : Organisation & Territoire	4
A. Présentation du syndicat	4
◦ Historique, missions et compétences	4
◦ Le territoire couvert : communes et population	5
B. Gouvernance & ressources humaines	6
◦ Composition des instances (bureau, comité)	6
◦ Organisation administrative	6
◦ Effectifs et emplois	7
C. Événements marquants de l'année	8
◦ Changements majeurs (direction, élus, projets)	8
◦ Faits notables ou symboliques	8
II. Données Techniques & Environnementales	9
A. Gestion des déchets ménagers	9
◦ Sites de traitement et stations de transfert	9
◦ Évolution des tonnages par type de déchet	10
◦ Tri, valorisation, enfouissement, compostage	11 - 12
B. Indicateurs de performance	13
◦ Taux de valorisation globale	13
◦ Qualité du tri & erreurs	14
◦ Réduction des déchets enfouis	15
III. Communication & Prévention	15
A. Sensibilisation du public	15
◦ Interventions scolaires et animations	16
◦ Opérations ponctuelles	17
B. Communication générale	17
◦ Campagnes de tri,	17
◦ Réseaux sociaux, presse, stands Info-Tri	18
C. Communication de proximité.	19
◦ Lors d'événements locaux et marchés	19
◦ Projets participatifs (ramassage	20
◦ citoyen, etc.)En déchèterie	21
IV. Aspects Financiers	22
A. Budget et financement	22
◦ Recettes, subventions et éco-organismes	22
◦ Répartition des coûts par flux	23 - 27
B. Prestations et marchés publics	28
◦ Principaux contrats en cours	28
◦ Mode d'exploitation et partenaires	29
C. Coût du service	30
◦ Coût par habitant	30
◦ Évolution par rapport aux années précédentes	31 - 32

I. Le Syndicat : Organisation & Territoire

A. Présentation du Syndicat

Un peu d'histoire



Créé en 2000, Sud Rhône Environnement est un syndicat mixte dédié au **traitement des déchets ménagers**. Depuis sa création, il joue un rôle clé auprès des **collectivités locales**.

En 2024, il poursuit ses missions avec une **gouvernance renouvelée** et des **objectifs ambitieux** en matière de **réduction et valorisation des déchets**.

Nos missions

Traitement des déchets

ordures ménagères, emballages recyclables, papiers, déchets des déchèteries.

Gestion des déchets des déchèteries

évacuation des déchets, lien avec éco-organismes (CITEO, Ecosystem, Eco-mobilier...).

Études & communication

sensibilisation des usagers via supports, écoles, stands, etc.

Prévention

éducation au développement durable, initiatives de réemploi.

Un territoire étendu

En 2024, 54 communes couvertes :

- 41 dans le Gard
- 13 dans les Bouches-du-Rhône

De Beaucaire (15 659 habitants) à Vallérargues (139 habitants)

La population :

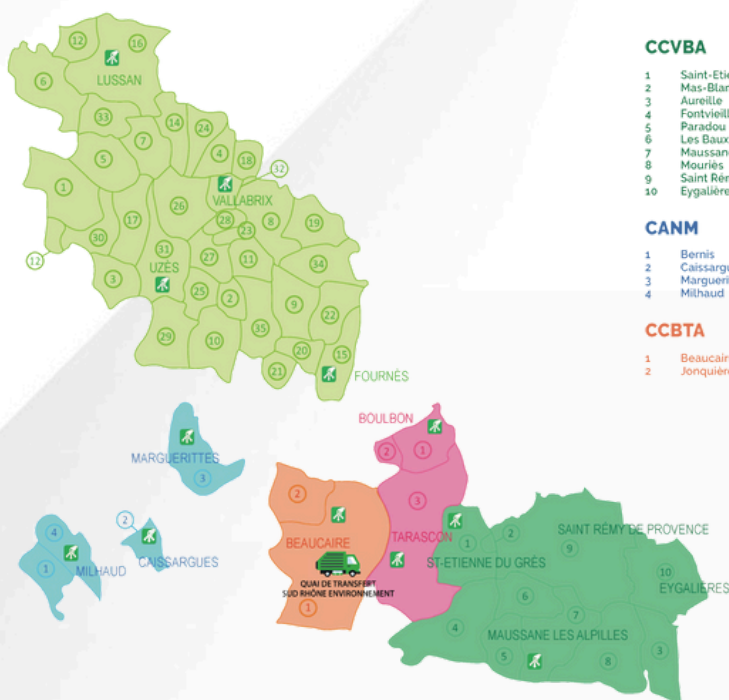
- 121 500 habitants au 1er janvier 2024
- Stabilité globale, mais départ de Nîmes Métropole au 1er juillet 2024

Le syndicat comptera 50 communes et environ 100 000 habitants.

Répartition géographique

Territoire semi-rural mixte, structuré autour de :

Cartographie du territoire de Sud Rhône Environnement



CCVBA

- 1 Saint-Etienne du Grès
- 2 Mas-Blanc les Alpilles
- 3 Aureille
- 4 Fontvieille
- 5 Paradou
- 6 Les Baux de Provence
- 7 Maussane les Alpilles
- 8 Mouriès
- 9 Saint Rémy de Provence
- 10 Eygalières

CANM

- 1 Bernis
- 2 Caissargues
- 3 Marguerittes
- 4 Milhaud

CCBTA

- 1 Beaucaire
- 2 Jonquières Saint Vincent

ACCM

- 1 Boulbon
- 2 Saint Pierre de Mézoargues
- 3 Tarascon

SICTOMU

- 1 Aigaliers
- 2 Argilliers
- 3 Arpaillargues et Aureilhac
- 4 La Bastide d'Engras
- 5 Belvezet
- 6 Bouquet
- 7 La Bruguière
- 8 La Capelle et Masmolène
- 9 Castillon du Gard
- 10 Collias
- 11 Flaux
- 12 Foissac
- 13 Fons sur Lussan
- 14 Fontarèche
- 15 Fournès
- 16 Lussan
- 17 Montaren et Saint Médières
- 18 Pougnaudresse
- 19 Pouzilhac
- 20 Remoulins
- 21 Saint Bonnet du Gard
- 22 Saint Hilaire d'Ozilhan
- 23 Saint Hippolyte de Montaigu
- 24 Saint Laurent la Vernède
- 25 Saint Maximin
- 26 Saint Quentin la Poterie
- 27 Saint Siffret
- 28 Saint Victor des Oules
- 29 Sanilhac et Sagriès
- 30 Serviers et Labaume
- 31 Uzès
- 32 Vallabrix
- 33 Vallérargues
- 34 Valliguières
- 35 Vers Pont du Gard



(Arles Crau Camargue Montagnette)



(Beaucaire Terre d'Argence)



(Vallée des Baux-Alpilles)



(Uzès)



(jusqu'en juillet 2024)



Objectifs 2024



Renforcer la coopération locale

Développer les filières de valorisation

Intensifier les actions de sensibilisation

B. Gouvernance & Ressources Humaines

Instances dirigeantes

Bureau Syndical

- Composé de **8 membres** :
 - Président : **Philippe Rouvier-Corouge (réélu en 2023)**
 - 4 Vice-Présidents
- Pilote la stratégie et prépare les décisions du Comité

Comité Syndical

- **14 délégués titulaires + 14 suppléants**
- Représentation proportionnelle à la population
- Vote les décisions du syndicat

Organisation administrative

Direction Générale

- Directrice Générale : **Laetitia Ferreira (nommée en juin 2023)**
- Une équipe de **11 agents** :
 - **8 titulaires**
 - **3 contractuels**

Télétravail & numérique

- **Généralisation du télétravail** depuis la crise sanitaire
- Déploiement d'outils numériques pour la **gestion et la communication**



Effectifs & Répartition

Effectifs 2024

- **12 agents** répartis en :

Administratif

Technique

Communication

Répartition des emplois

- **Administratif** : marchés publics, RH, comptabilité, communication
- **Technique** : déchèteries, gestion des flux, prestataires
- **Communication** : 4 agents dédiés à la sensibilisation et la prévention

Formations

- **Renforcement des compétences en** :
 - Tri
 - Gestion des déchèteries
 - Communication environnementale
 - Sauveteur secouriste du travail : 12 agents formés
- Focus sur les **accompagnements des gardiens de déchèterie**



Objectifs RH 2024



- **Recrutement** d'un agent communication/sensibilisation
- **Développement des compétences** en déchets dangereux & biodéchets
- Mise en place d'un **plan de formation continue**

C. Événements marquants

Passage en régie du pont bascule

1er avril 2024



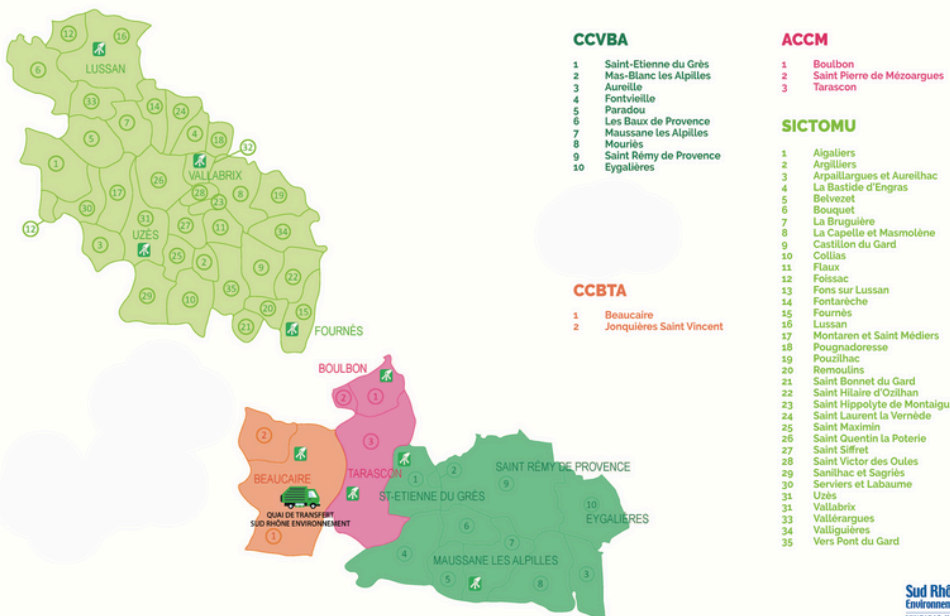
→ Fin du marché d'exploitation du quai de transfert et création des postes d'opérateur pont bascule et responsable d'exploitation

Départ de Nîmes Métropole

1er juillet 2024

→ Perte de 1 vice-président et 3 délégués

Cartographie du territoire de Sud Rhône Environnement



II. Données Techniques & Environnementales

A. Gestion des déchets ménagers

Sites de traitement & quais de transfert

- **Quai de transfert de Beaucaire :**

→ Regroupement des ordures ménagères et collectes sélectives avant transport.



- **Quai de transfert d'Argilliers :**

Géré par le SICTOMU, il optimise les coûts pour les communes éloignées.



- **13 déchèteries réparties sur le territoire, avec une gestion partagée :** accueil/gardiennage par les collectivités, traitement par Sud Rhône Environnement.



Évolution des tonnages en 2024



Collecte sélective

3896 Tonnes
(baisse de 2%)

35kg/habitant 2024
33kg/habitant 2023



Ordures ménagères résiduelles (Res.T.E.)

30 484 Tonnes
(baisse de 8 %)

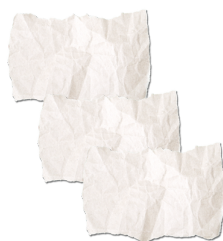
276 kg/habitant 2024
275kg/habitant 2023



Verre

4558 Tonnes
(baisse de 9 %)

41kg/habitant 2024
41kg/habitant 2023



Papiers

1180 Tonnes
(baisse de 16 %)

11kg/habitant
11kg/habitant 2023

Déchets de déchèterie

36 972 tonnes
(baisse de 12 %)

335kg/habitant 2024
348kg/habitant 2023



Total tous déchets confondus

77 091 Tonnes

baisse de 10%

698 kg/habitant 2024
704 kg/habitant 2023



Tri, valorisation & traitement



Tri, valorisation & traitement



12 filières de traitement
dont 3 soutenues par les
éco-organismes agréés

VÉGÉTAUX
SEDE - Tarascon (13)

VALORISATION
Broyage et compostage

GRAVATS
CRÉAVIE - MILHAUD (30)

VALORISATION
Concassage et utilisation sur voirie et BTP

CARTON
PAPREC - NÎMES (30)
ET SAINT MARTIN DE CRAU (13)

VALORISATION
Recyclage de la matière

FERRAILLE
AUBORD RECYCLAGE - AUBORD (30)

VALORISATION
Recyclage de la matière

BOIS
SMV ARGILIERS

VALORISATION
Broyage de la matière et recyclage

PLÂTRE
NICOLLIN - ST CESAIRE NÎMES

VALORISATION
Recyclage de la matière (gypse)

MEUBLES
écomobilier
COLLECTER - TRIER - RECYCLER

VALORISATION
Réemploi, recyclage et production d'énergie

HUILES ALIMENTAIRES ET MINÉRALES
CHIMEREC - BEAUCAIRE (30)

VALORISATION
Recyclage de la matière

DÉCHETS CHIMIQUES
ECO DDS

VALORISATION
Production d'énergie

DÉCHETS ÉLECTRIQUES ET ÉLECTRONIQUES
ecosystem
recycler c'est protéger

VALORISATION
Après dépollution et démantèlement

BATTERIE
GDE - AUBORD (30)

VALORISATION
Après démantèlement

ENCOMBRANTS
CENTRE D'ENFOUISSEMENT ISDND
BELLEGARDE (30)

ENFOUISSEMENT

B. Indicateurs de performance

Taux de valorisation global (2024)

Valorisation matière

49 %

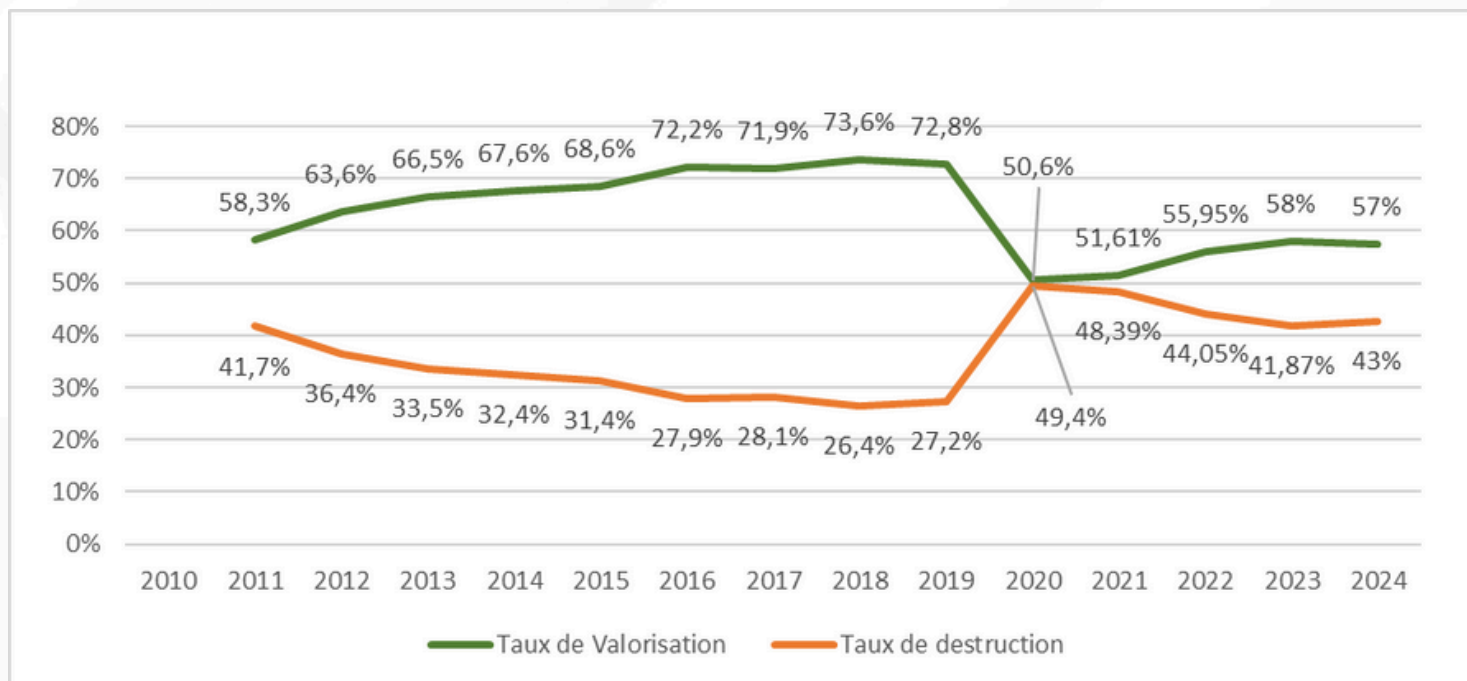


Valorisation énergétique

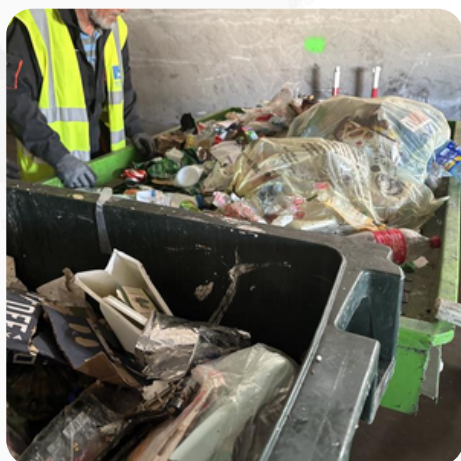
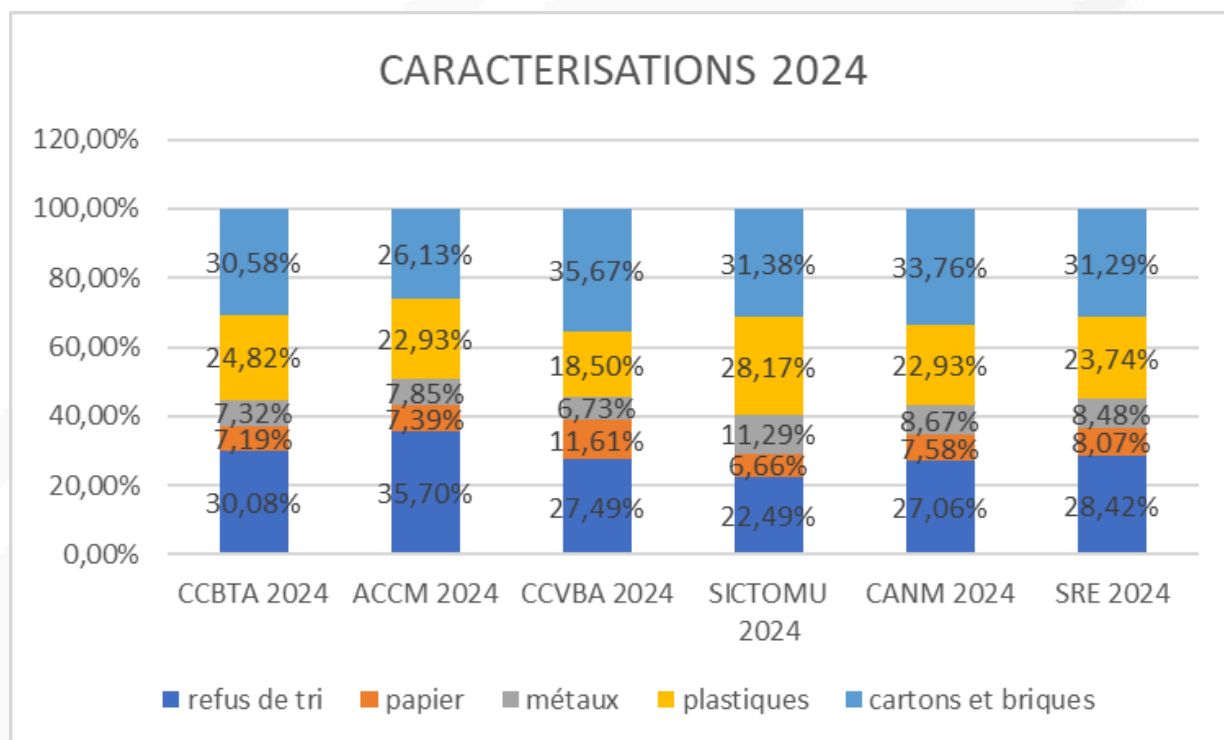
9%

Taux global

58%



Qualité du tri & erreurs



**Erreurs de collecte sélective :
28 %**



Mesures : campagnes de sensibilisation, audits en déchèterie, formations pour les gardiens

Réduction des déchets enfouis



- Actions engagées :

Déploiement de bacs de tri supplémentaires

Renforcement des collectes sélectives

Partenariats avec les éco-organismes

III. Communication & Prévention

A. Sensibilisation du public

Informier, impliquer, transformer



En 2024, Sud Rhône Environnement a **intensifié ses actions** pour **faire du geste de tri une habitude citoyenne** et du **respect de l'environnement une priorité collective**.

Interventions en milieu scolaire

Lycée d'Alzon

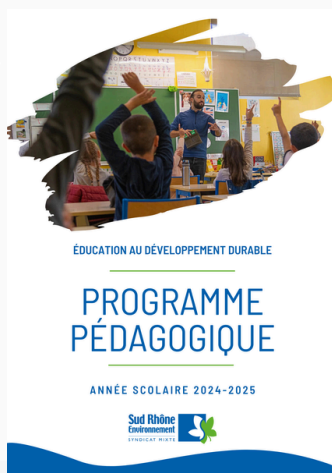
sensibilisation des élèves aux métiers du recyclage lors du forum des métiers.



Forum des métiers

Programme pédagogique

ateliers, visites de sites, activités interactives pour tous les niveaux scolaires..



Chiffres clés

84 interventions menées en 2023-2024



Près de 3 000 élèves sensibilisés

Éducation au développement durable

25 000 interventions scolaires depuis 2015

4 000 élèves sensibilisés en 2024 avec :



Ma petite planète chérie



La poubelle pédagogique



Le retour à la terre

Opérations ponctuelles



Nettoyons la nature Nettoyons le sud

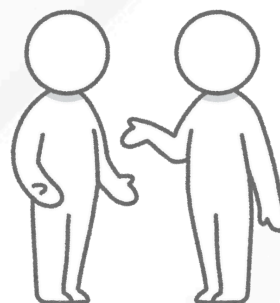
mobilisation citoyenne pour nettoyer les espaces naturels

B. Communication générale

Créer du lien, partager les bons gestes, valoriser les initiatives.

Campagne de porte-à-porte

sensibilisation directe dans les foyers sur le tri sélectif



Campagnes de tri



Lancement de nouvelles campagnes autour du tri responsable

Calendrier de l'Avent (réseaux sociaux)

astuces quotidiennes pour réduire ses déchets pendant les fêtes.



Réseaux sociaux

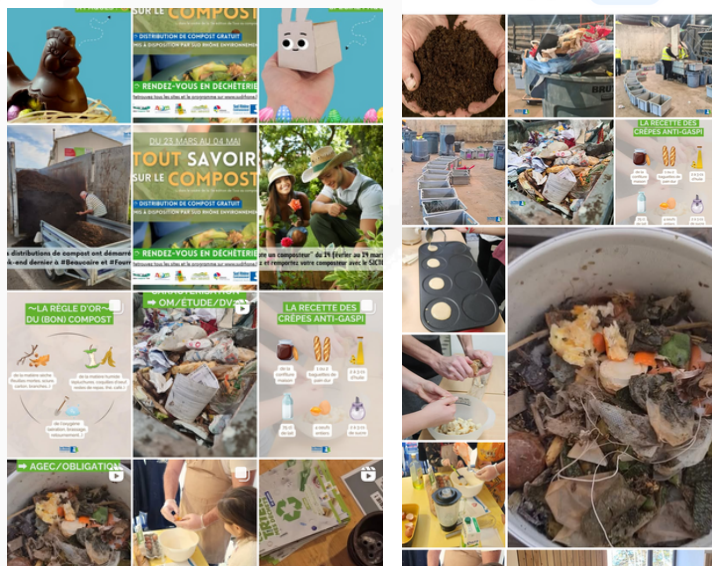
Présence accrue

Facebook, Instagram, Twitter, LinkedIn



Partages réguliers

éco-gestes, actualités, actions locales



Médias & terrain

Stands Info'tri

43 marchés visités dans 14 communes
Dialogue direct avec plus de 1 000 citoyens



marchés

Articles de presse locale relayant les actions et événements.



C. Communication de proximité

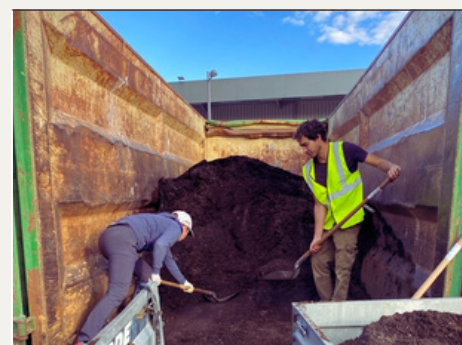
Ancrer les actions dans le quotidien, aller à la rencontre des citoyens.

Distribution de compost gratuit

Renouvellement des distributions au printemps et à l'hiver 2024



200 tonnes
de compost redistribuées



+ de 1000
usagers ont bénéficié d'un
compost de qualité

Fête des Possibles

Activités autour du réemploi et de la réduction des déchets

Renforcement des partenariats locaux



à Belvezet

Opération « Laisse parler ton cœur »



800 kg

de jouets collectés
(sur 12 points de
collecte)



Ramassages citoyens



**Sensibilisation des élèves
de primaire à la
préservation des milieux
naturels**



**Organisation de plusieurs
actions avec la CC du Pont
du Gard**

Communication en déchèterie

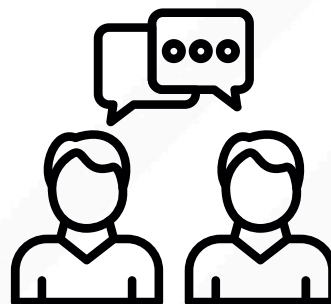


27 audits

réalisés pour développer
les filières REP

Suivi des anciens adhérents

comme la CANM, jusqu'à leur départ en juillet



Conclusion

Des actions concrètes, des citoyens mobilisés, et un dialogue permanent. En 2024, Sud Rhône Environnement a poursuivi son engagement pour une transition écologique ancrée dans le quotidien et dans les territoires.

IV. Aspects Financiers

A. Budget et financement

Recettes, subventions et éco-organismes

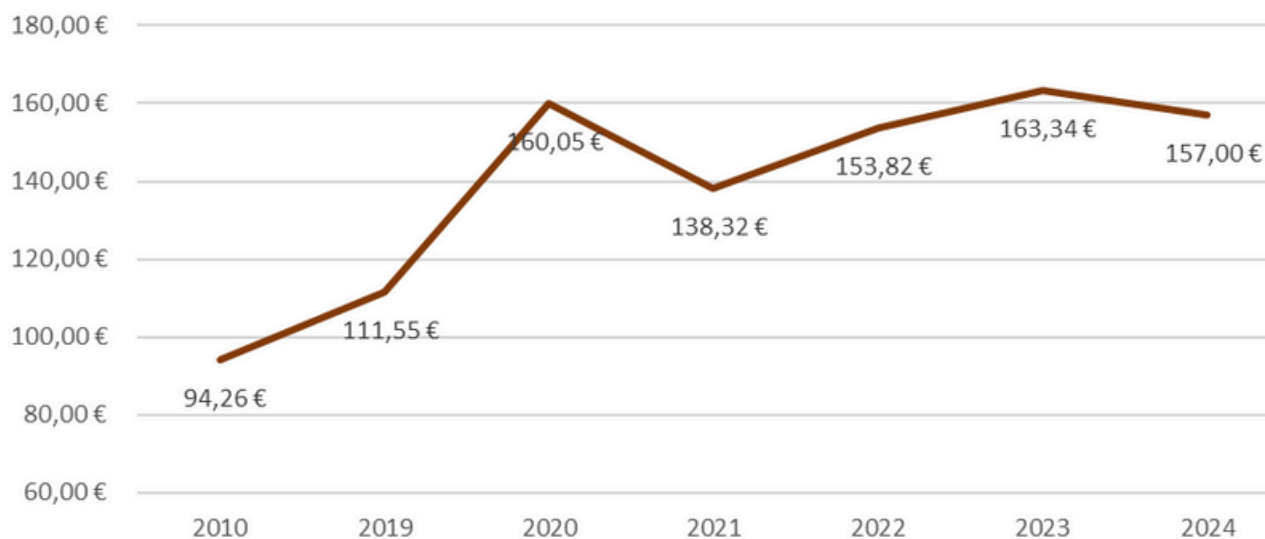
			Tonnes	Recettes	
				Ventes	Soutiens
Participation par habitant			77 440,31	1 306 162,80 €	
Res.T.E.	Transfert/Transport		30 484,05		
	Traitement				
	TGAP				
Collecte Sélective	Emballages recyclables	Transfert/Transport	3 896,27	197 519,33 €	975 110,64 €
		Traitement			
	Papiers	Transport	1 180,48	33 737,78 €	67 258,07 €
		Traitement			
	Verre	Transport	4 558,17	139 496,00 €	31 907,16 €
		Traitement			
Déchèteries	Déchèterie	Prise en charge des bennes	36 972,44		
		Transport			
	Végétaux	Traitement	8 657,14		
	Bois	Traitement	3 373,50		
	Encombrants	Traitement	6 603,46		
	Meubles	Traitement	2 843,52		96 122,66 €
	Plâtre	Traitement	1 020,49		
	Gravats	Traitement	10 641,44		
	Ferraille	Traitement	1 302,84	200 178,56 €	
	Cartons	Traitement	1 292,84	48 714,46 €	
	DEEE	Traitement	1 023,28		80 182,90 €
	Batteries	Traitement	10,81	8 260,42 €	
	DMS	Traitement	166,44		12 671,58 €
	Huile alimentaire	Traitement	10,53	489,00 €	
	Amiante	Traitement			
	Piles	Traitement	0,66		
	Cartouches encre	Traitement	0,821	15,30 €	
	Capsules de café aluminium	Traitement	1,94	1 500,00 €	
	Pneus usagés	Traitement	22,72		
	Totaux			77 091,40	629 910,85 €
Total général (hors participation par habitant)				1 893 163,86 €	
par habitant			121510	15,58 €	

Répartition des coûts par flux

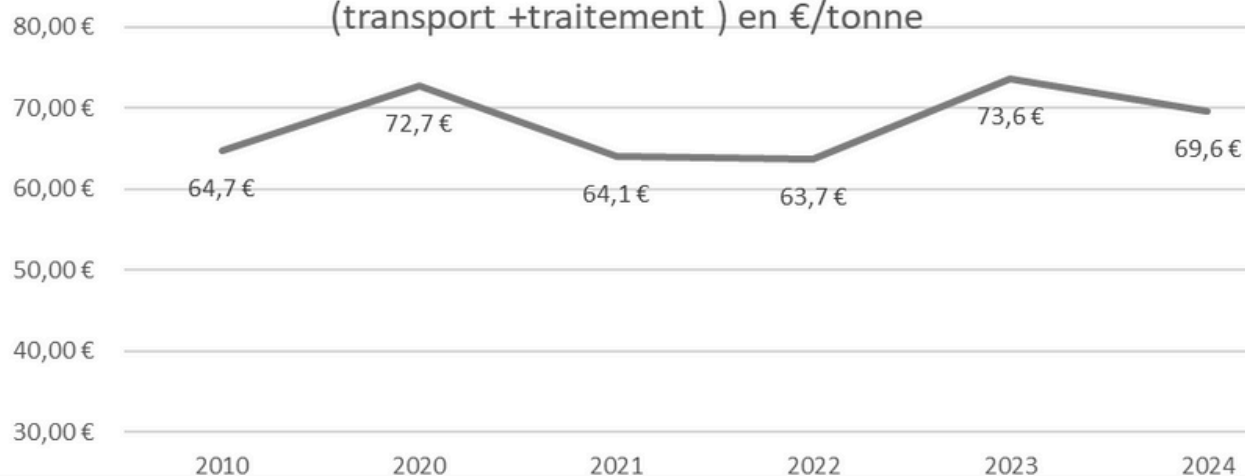
			Tonnes	Dépenses (TTC)	coût/tonne
Participation par habitant			77 440,31		
Res.T.E.		Transfert/Transport	30 484,05	348 076,18 €	11,42 €
		Traitement		4 437 844,55 €	145,58 €
		TGAP		1 749 787,22 €	57,40 €
Collecte Sélective	Emballages recyclables	Transfert/Transport	3 896,27	99 425,57 €	25,52 €
		Traitement		1 105 736,17 €	283,79 €
	Papiers	Transport	1 180,48	10 914,65 €	9,25 €
		Traitement		43 043,75 €	36,46 €
	Verre	Transport	4 558,17	19 861,02 €	4,36 €
		Traitement		19 802,51 €	4,34 €
Déchèteries	Déchèterie	Prise en charge des bennes	36 972,44	160 565,65 €	4,34 €
		Transport		698 311,43 €	18,89 €
	Végétaux	Traitement	8 657,14	245 810,34 €	28,39 €
	Bois	Traitement	3 373,50	259 476,63 €	76,92 €
	Encombrants	Traitement	6 603,46	1 153 268,32 €	174,65 €
	Meubles	Traitement	2 843,52		
	Plâtre	Traitement	1 020,49	121 113,04 €	118,68 €
	Gravats	Traitement	10 641,44	155 236,37 €	14,59 €
	Ferraille	Traitement	1 302,84	6 605,73 €	5,07 €
	Cartons	Traitement	1 292,84	59 431,38 €	45,97 €
	DEEE	Traitement	1 023,28		0,00 €
	Batteries	Traitement	10,81		0,00 €
	DMS	Traitement	166,44	161 276,31 €	911,31 €
	Huile alimentaire	Traitement	10,53		
	Amiante	Traitement			
	Piles	Traitement	0,66		
	Cartouches encre	Traitement	0,821		
	Capsules de café aluminium	Traitement	1,94		
	Pneus usagés	Traitement	22,72	166,49 €	7,33 €
	Totaux			77 091,40	12 444 224,95 €
Total général (hors participation par habitant)				12 444 224,95 €	160,69 €
par habitant			121510		

			recette/tonne	Bilan	PU TTC/T
Participation par habitant			16,87 €	1 306 162,80 €	16,87 €
Res.T.E.	Transfert/Transport			6 535 707,94 €	214,40 €
	Traitement				
	TGAP				
Collecte Sélective	Emballages recyclables	Transfert/Transport	300,96 €	32 531,78 €	8,35 €
		Traitement			
	Papiers	Transport	85,55 €	-47 037,45 €	-39,85 €
		Traitement			
	Verre	Transport	37,60 €	-131 739,63 €	-28,90 €
		Traitement			
Déchèteries	Déchèterie	Prise en charge des bennes		858 877,08 €	23,23 €
		Transport			
	Végétaux	Traitement		245 810,34 €	28,39 €
	Bois	Traitement		259 476,63 €	76,92 €
	Encombrants	Traitement		1 153 268,32 €	174,65 €
	Meubles	Traitement	33,80 €	-96 122,66 €	-33,80 €
	Plâtre	Traitement	- €	121 113,04 €	118,68 €
	Gravats	Traitement	- €	155 236,37 €	14,59 €
	Ferraille	Traitement	153,65 €	-193 572,83 €	-148,58 €
	Cartons	Traitement	37,68 €	10 716,92 €	8,29 €
	DEEE	Traitement	78,36 €	-80 182,90 €	-78,36 €
	Batteries	Traitement	764,08 €	-8 260,42 €	-764,08 €
	DMS	Traitement	76,13 €	148 115,73 €	836,94 €
	Huile alimentaire	Traitement	46,43 €		
	Amiante	Traitement			
	Piles	Traitement			
	Cartouches encre	Traitement			
	Capsules de café aluminium	Traitement			
Pneus usagés	Traitement				
Totaux			24,56 €	10 551 061,09 €	136,86 €
Total général (hors participation par habitant)					
par habitant					

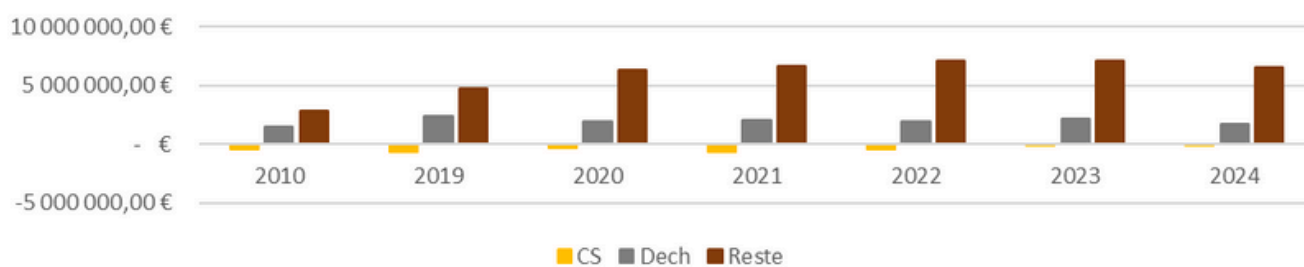
Evolution des coûts unitaires du Res.T.E.



Evolution des coûts unitaires de déchèterie (transport + traitement) en €/tonne



Comparaison des coûts de traitement (en masses financières)



Modulation des Prix facturés

2022

2023

2024



132.13

137.69

145.58



234.96

289.38

283.79



28.60

35.63

36.46



43.05

47.52

28.39

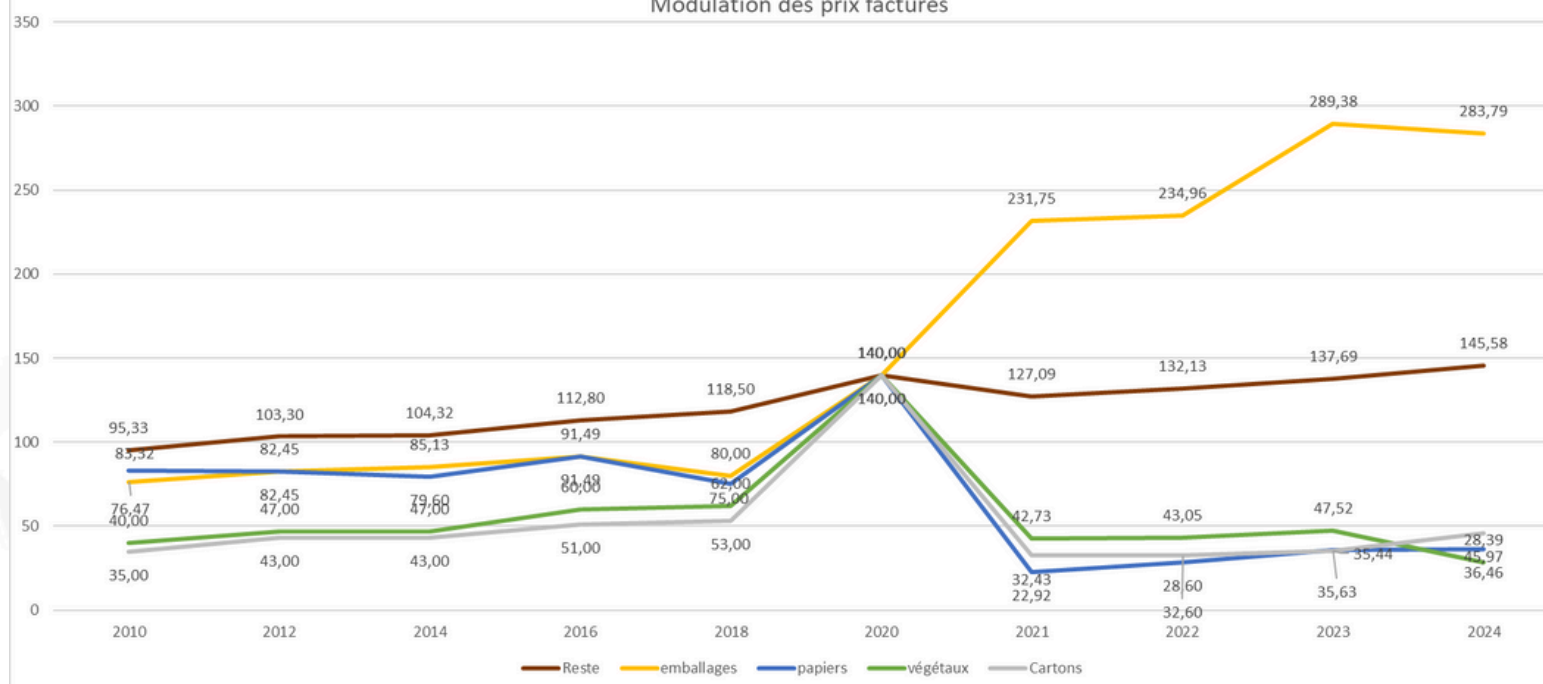


32.60

35.44

45.97

Modulation des prix facturés



B. Prestations et marchés publics

Principaux contrats en cours

Référence marché	Type marché	Allotit	N° lot	Titulaire du marché	Objet marché	Début	Fin	Durée	Date fin définitive si reconduction
2019-097	Prestations de services	non	1	VALDECH	AMO Renouveau DSP	12/11/2019	cloture	jusqu'à un an après la mise en service du contrat	
2022-111	Prestations de services	non	1	NICOLLIN LANGUEDOC ROUSSILLON	Regroupement, transfert et valorisation des déchets de plâtre des déchèteries	01/07/2022	30/09/2023	1 an ferme + 2 fois 1 an	30/09/2025
2022-112	Contrat prestations services	non		SMV	Traitement des pneumatiques usages	05/10/2022	04/10/2025	3 ans ferme	04/10/2025
2023-114	Prestations de services	secteur GARD secteur BOUCHES DU RHONE	1	SEDE ENVIRONNEMENT	Traitement des déchets verts	01/10/2023	31/03/2024	6 mois ferme+3 reconductions de 6 mois+ 2 ans fermes	30/09/2027
			2	SEDE ENVIRONNEMENT					
2023-118	Prestations de services	oui	1	VEOLIA - Traitement des	Traitement des OMR et encombrants	01/01/2024	31/12/2024	12 mois	31/12/2027
			2	VEOLIA- Traitement des encombrants de déchèterie				12 mois	
2023-119	Prestations de services	oui	1	SMV	Recyclage ou valorisation du bois	01/04/2024	31/03/2025	1an + 3 fois 1an	01/04/2028
			2	CREAVIE	Réutilisation des gravats				
			3	CHIMIREC	Transport et traitement/valorisation des DDS				
2024-121	Prestations de services	oui	1	PASINI	Gestion d'une plateforme de transfert, chargement et transport de déchets non dangereux	15/07/2024	15/07/2025	1an + 3 fois 1an	14/07/2028
			2	PASINI	Transport des apports de déchèterie secteur ACCM CCBTA SICTOMJ	01/08/2024	01/08/2025	1an + 3 fois 1an	31/07/2028
2024-123	Prestations de services	oui	1	PAPREC MEDITERRANEE	Emballages	01/02/2025	31/01/2026	1an + 3 fois 1an	31/01/2029
			2	PAPREC MEDITERRANEE/COVED	Papiers	01/02/2025	31/01/2026	1an + 3 fois 1an	
			3	PAPREC MEDITERRANEE /COVED	Cartons	01/02/2025	31/01/2026	1an + 3 fois 1an	
2025-124	Prestations de services	oui	1	PASINI	Evacuation des déchets ménagers depuis un centre de transfert OM - transport quai de transfert Argilliers	01/05/2025	30/04/2026	1 an ferme + 1fois 3 ans	30/04/2029
			2		Evacuation des déchets ménagers depuis un centre de transfert CS Papier carton verre-transport quai de transfert Argilliers				

Mode d'exploitation et partenaires

→ Evolution des couts du quai de transfert entre 2023 et 2024

CATEGORIE	VERIFICATION	TARIF ANNUEL HT 2024	TARIF ANNUEL TTC	COUT AFFECTE AU QUAI DE TRANSFERT	COUT AFFECTE AUX LOCAUX ADMINISTRATIFS
CAMERA	Maintenance caméras thermiques	950,00 €	1 140,00 €	1 140,00 €	
EAU	Abonnement compteur eau VEOLIA bureaux	951,36 €	1 141,63 €		1 141,63 €
EAU	Abonnement compteur eau VEOLIA	882,12 €	1 058,54 €	1 058,54 €	
EAU	Contrôle disjoncteur	1 019,00 €	1 222,80 €	1 222,80 €	
EAU	Contrôle et location fontaine	526,80 €	632,16 €	632,16 €	
EAU - ASSAINISSEMENT	Curage déshuileur débourbeur (X2)	900,00 €	1 080,00 €	1 080,00 €	
ELECTRICITE	Installations électrique Q18	1 286,51 €	1 543,81 €	771,91 €	771,91 €
ELECTRICITE	Portes et portail	350,86 €	421,03 €	210,52 €	210,52 €
ELECTRICITE	Installations électrique par thermographie	427,67 €	513,20 €	513,20 €	
ELECTRICITE	Consommation annuelle		25 000,00 €	5 000,00 €	20 000,00 €
ENTRETIEN	ENTRETIEN entretien espaces verts	7 500,00 €	7 500,00 €	7 500,00 €	
ENTRETIEN	ENTRETIEN balayeuse	7 320,00 €	8 784,00 €	8 784,00 €	
ENTRETIEN	ENTRETIEN entretien des locaux	9 288,48 €	11 146,18 €		11 146,18 €
ENTRETIEN	ENTRETIEN nettoyage vitrerie	928,50 €	1 114,20 €		1 114,20 €
EQUIPEMENT	Alarme incendie	3 144,00 €	3 772,80 €	1 886,40 €	1 886,40 €
EQUIPEMENT	Contrôle Alarme incendie	197,50 €	237,00 €	118,50 €	118,50 €
EQUIPEMENT	Climatisation	855,00 €	1 026,00 €		1 026,00 €
EQUIPEMENT	Contrôle pont bascule	2 000,00 €	2 500,00 €	2 500,00 €	
EQUIPEMENT	Contrôle portique de détection radioactivité	601,00 €	721,20 €	721,20 €	
HYGIENE	Dératisation	1 503,96 €	1 804,75 €		1 804,75 €
INCENDIE	Extincteurs	504,00 €	604,80 €	302,40 €	302,40 €
INCENDIE	Eclairage sécurité	80,00 €	96,00 €		96,00 €
INCENDIE	RIA	175,00 €	210,00 €	105,00 €	105,00 €
INCENDIE	Poteaux incendies	180,00 €	216,00 €	108,00 €	108,00 €
INCENDIE	Trappe désenfumage	1 330,00 €	1 596,00 €	1 596,00 €	
INCENDIE	SECURITE incendie	498,96 €	598,75 €	299,38 €	299,38 €
EQUIPEMENT	SECURITE intrusion	470,16 €	564,19 €		564,19 €
ASSURANCE	Assurance dommages aux biens	32 205,60 €	35 426,16 €	17 713,08 €	17 713,08 €
CHARGEUSE DECHETS	Mise à disposition d'un chargeur sur site	153 487,05 €	168 835,76 €	168 835,76 €	
MASSE SALARIALE	2,5 ETP		103 449,30 €	103 449,30 €	
			383 956,28 €	325 548,15 €	58 408,13 €
COU QUAI + CHARGEUSE SUEZ 2023 REVISE		604 714,36 €	279 166,21 €		
COU REGIE 2024		325 548,15 €			

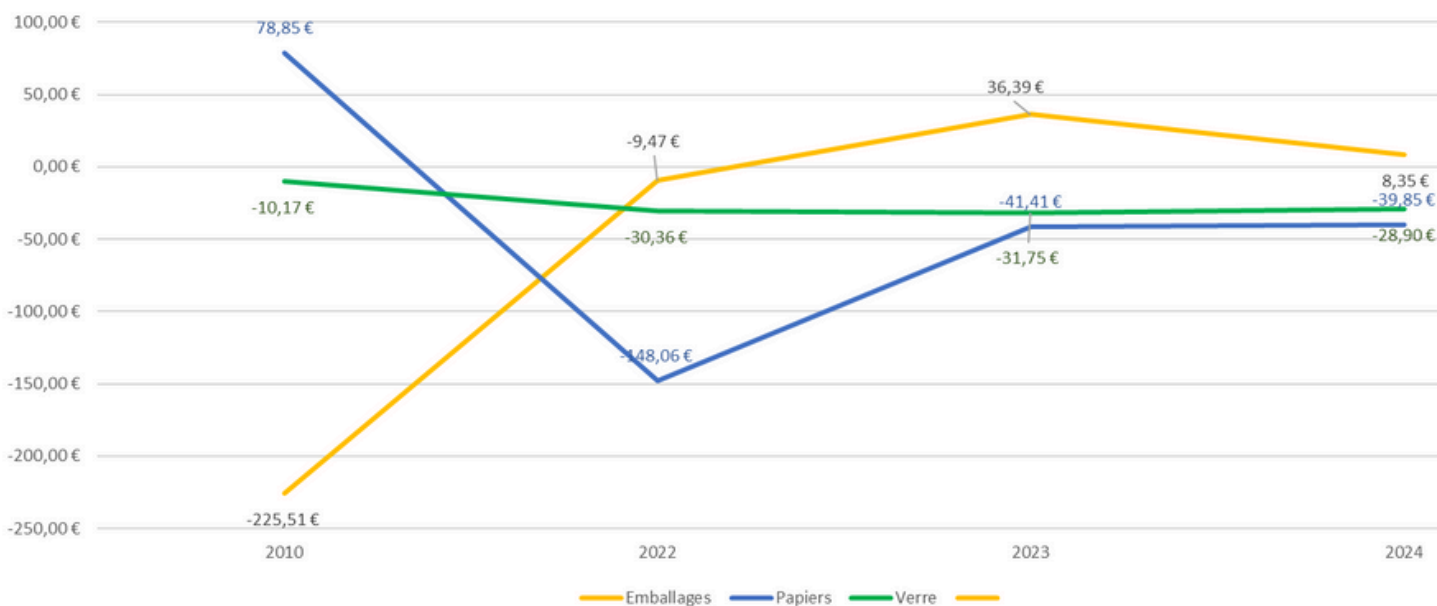
Diminution de 46%



C. Coût du service

Coût par habitant

Evolution des coûts aidés



8.35 €
Emballages

-39.85 €
Papiers

-28.90 €
Verre

Coût net aidé : - 15.18 €

Évolution par rapport aux années précédentes

	2023		2024		2023		2024		2023		2024	
	Gisement en tonnes	Gisement en tonnes	Valorisation matière	Valorisation matière	Valorisation biologique	Valorisation biologique	Valorisation énergétique	Valorisation énergétique	Taux %	Taux %	Valorisation énergétique	Valorisation énergétique
Res.T.E.	33 237,80	30 484,05										
Collecte Sélective	3 988,06	3 896,27	2 817,14	2 803,79			5 580,00	4 618,74			1 170,92	1 092,48
Papiers	1 413,58	1 180,48	1 413,58	1 180,48								
Verre	5 004,08	4 558,17	5 004,08	4 558,17								
Végétaux	9 338,40	8 657,14			9 338,40	8 657,14						
Bois	3 638,82	3 373,50	3 638,82	3 373,50								
Encombrants	7 793,48	6 603,46										
Meubles	3 014,02	2 843,52	1 868,69	1 762,98			783,65	739,32				
Plâtre	1 234,76	1 020,49	1 234,76	1 020,49								
Gravats	12 793,91	10 641,44	12 793,91	10 641,44								
Ferraille	1 433,40	1 302,84	1 433,40	1 302,84								
Déchèterie	1 427,55	1 292,84	1 427,55	1 292,84								
DEEE	905,00	1 023,28	850,00	920,95			55,00	102,33				
Batteries	9,50	10,81	9,50	10,81								
DMS	274,16	166,44		149,80			274,16	16,64				
Huile alimentaire	8,01	10,53	8,01	10,53								
Piles	3,39	0,66	2,63	0,66			0,76					
Cartouches encre	0,71	0,82	0,18	0,82			0,54					
Capsules aluminium	5,00	1,94	0,50	0,19		4,50	1,75					
Pneus usagés	16,82	22,72	16,82	22,72								
Total	85 540	77 091	32 520	29 053	9 343	8 659	7 865	6 570	38%	38%	11%	11%
											9%	9%

Taux de valorisation matière :

2023

48.94 %

2024

48.92 %

Taux de valorisation :

2023

53.13 %

2024

57.44 %

Évolution par rapport aux années précédentes

	2023		2024	
	Gisement en tonnes	Gisement en tonnes	Enfouissement	Enfouissement
Res.T.E.	33 237,80	30 484,05	27 657,80	25 865,31
Emballages recyclables	3 988,06	3 896,27		
Collecte Sélective Papiers	1 413,58	1 180,48		
Verre	5 004,08	4 558,17		
Végétaux	9 338,40	8 657,14		
Bois	3 638,82	3 373,50		
Encombrants	7 793,48	6 603,46	7 793,48	6 603,46
Meubles	3 014,02	2 843,52	361,68	341,22
Plâtre	1 234,76	1 020,49		
Gravats	12 793,91	10 641,44		
Ferraille	1 433,40	1 302,84		
Cartons	1 427,55	1 292,84		
Déchèterie	DEEE	905,00	1 023,28	
Batteries	9,50	10,81		
DMS	274,16	166,44		
Huile alimentaire	8,01	10,53		
Piles	3,39	0,66		
Cartouches encre	0,71	0,82		
Capsules aluminium	5,00	1,94		
Pneus usagés	16,82	22,72		
	85 540	77 091	35 813	32 810
			42%	43%

Taux de destruction :

2023

41.87 %

2024

42.56 %

Conclusion :



**Sud Rhône
Environnement**
SYNDICAT MIXTE

Conception :

360 Avenue Pierre et Marie Curie - BP n°5
30301 BEAUCAIRE PDC1

Illustrations :

Canva,
Sud Rhône Environnement